

Jalgrattaõnnetuste andmed

18.06.2020

Tellija: ajakirjanik

Teostaja: Analüütika osakond

Tellimus

Kui palju oli eelmisel aastal patsiente, kes jõudsid EMOsse (või ka mujale osakondadesse) ravile seoses jalgrattaõnnetusega. Kui palju oli mullu muid liiklusega seotud traumasid (ja arveid).

Andmed

Analüüs sisaldab raviarveid, mille avamise kuupäev jäi 01.01.2019 ja 31.12.2019 vahele. Loetletakse kokku isikud ja summeeritakse raviarvete maksumus. Valimisse kaasati kindlustatud isikute eriarti aj perearsti raviarved, välismaalaste ja mittekindlustatud isikute raviarved.

Valimisse võetud arvete kriteeriumid:

- 1) Jalgratturi vigastused (raviarvele kaasuva diagnoosina/välispõhjusena märgitud RHK-10 diagnoos V10-V19)
- 2) Muu liiklusõnnetus, va jalgratturi vigastused (raviarvele kaasuva diagnoosina/välispõhjusena märgitud RHK-10 diagnoos V01-V09, V20-V99)

Märkus: 2019 ei esinenud ühtegi raviarvet, millel põhidiagnoos oleks V01-V99. Põhidiagnoosid on kahjustusepõhised, näiteks roiete hulgimurd või reieluumurd. Kõik V diagnoosid on märgitud kaasuvate haigusena/välispõhjusena. Kuna raviarve koostamisel pööratakse enam tähelepanu põhidiagnoosile, siis kaasuvate diagnooside märkimise absoluutsuses kindel olla ei saa ning analüüsi tulemused võivad kajastada tegelikkusest väiksemaid arve.

Raviarved eristatakse:

- 1) EMO raviarved (arve, kus vähemalt 1 teenus on osutatud EMOs)
- 2) Mitte-EMO arved (arve, kus mitte ükski teenus ei ole osutatud EMOs)

Tulemused

2019 aastal raviasutustesse pöördunudest märgiti liiklusõnnetus järgmiste isikute raviarvetele:

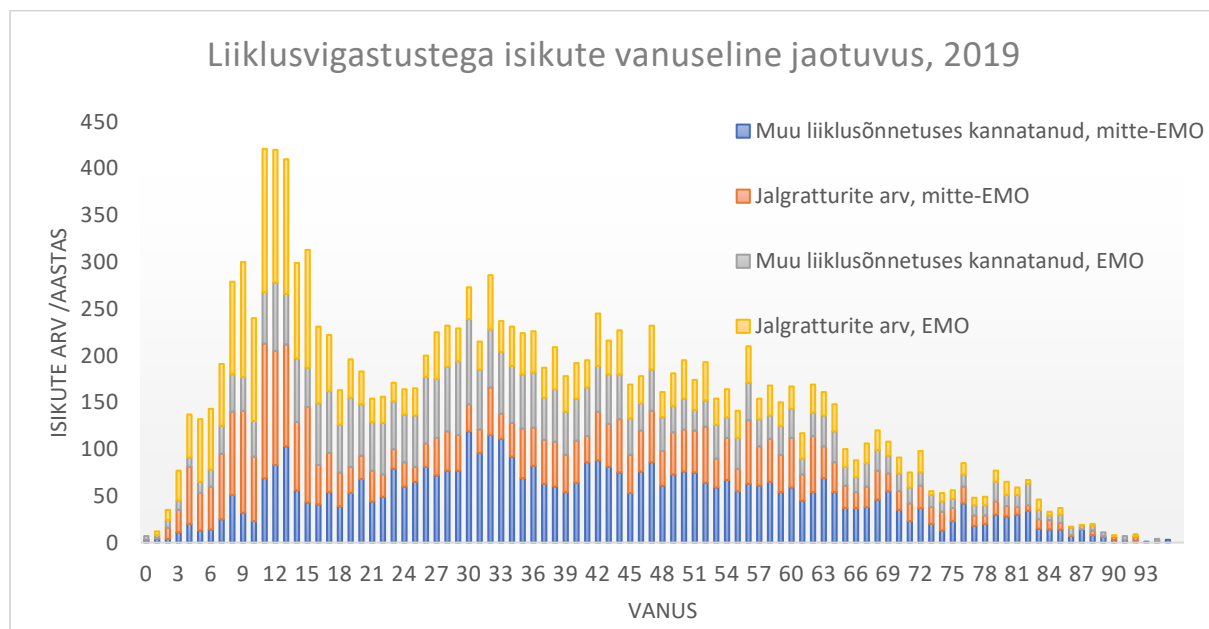
	Kõik liiklusõnnetused, mitte-EMO	Kõik liiklusõnnetused, EMO	Jalgratturid, mitte-EMO	Jalgratturid, EMO	muu, mitte-EMO	muu, EMO
isikud	4646	5649	1906	2780	2740	2869
arved	7533	6240	2991	3056	4542	3184
summa	2124229,18	1719073,62	562570,27	547690,27	1561658,91	1171383,35

Märkus: Jalgrattavigastuste alla saame arvata vaid kannatanud, kes ise olid õnnetuses jalgratturid. Kuna raviarvetele märgitakse diagnoose rahvusvahelise haiguste klassifikatsiooni alusel (RHK-10), siis ei ole võimalik eristada jalgrattaõnnetuses kannatanud, kes ise oli näiteks jalakäia või muu sõiduki juht. Mittejalgatturid, kuid jalgrattaõnnetustes osalised, on arvestatud muu liiklusõnnetuste gruppi.

Vahekokkuvõte: Liiklusõnnetuses kannatanud ja raviasutusse pöördunud jalgratturite arv (üle 4600 isiku/aastas) moodustab 45% kogu liiklusõnnetustes ja ravile pöördunud kannatanute hulgast (peaaegu 10 295/aastas). Ligi pooled kannatanutest pöörduvad EMOSse ja pooled saavad abi teistest osakondadest.

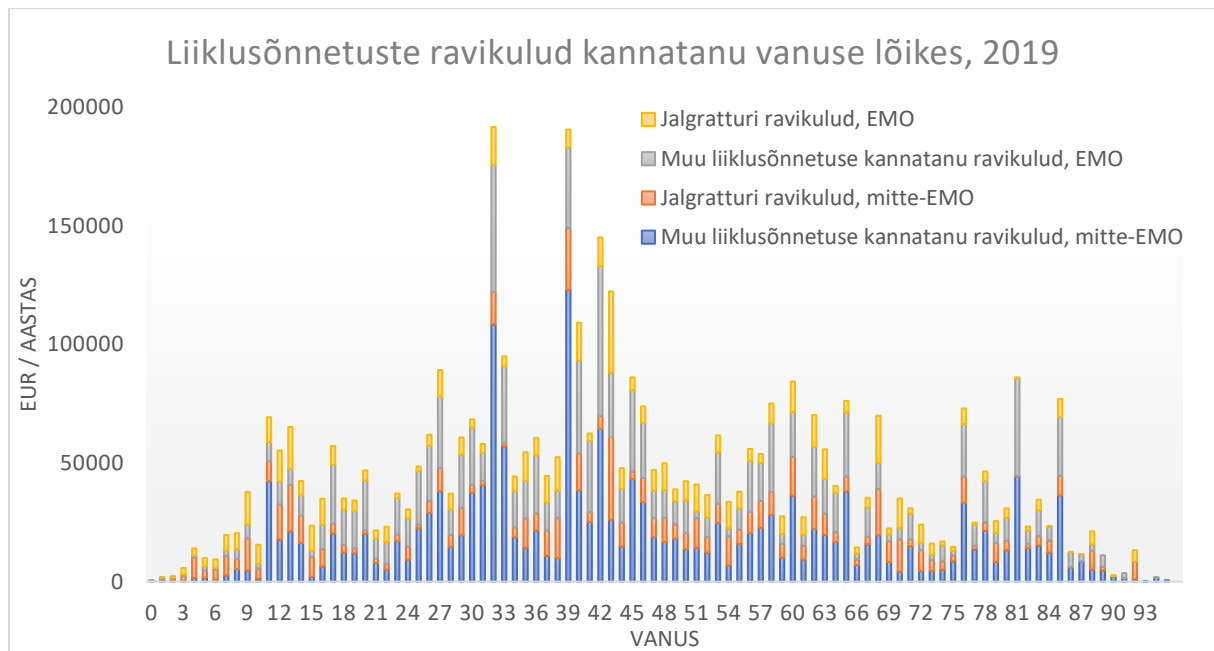
Jalgratturi ravikulud nii EMOs kui mujal on samas suurusjärgus (ca 550 000 EUR/aastas kummalegi), kuid vähemalt 2 korda väiksemad, kui muudes liiklusõnnetustes vigasaanute ravikulud (mis ca 1,2 – 1,6 miljonit/EUR/aastas).

Pöödujate vanuseline struktuur



Vahekokkuvõte: Liiklusõnnetusse (nii jalgratturina või teisiti) satub kõige sagedamini 10-13-aasased lapsed. Nende hulgas on sagedamad jalgratturite kahjustused. Teine riskivanuse grupp on hinnanguliselt 28-36-aasased noored inimesed, kelle hulgas on sagedasemad muud liiklusõnnetuste kahjustused.

Pöördujate ravikulude jaotus kannatanu vanuse lõikes



Vahekokkuvõte: Suurimad aastased summaarsed ravikulud on vanusgruppides 32, 39-43-aastastel. Üle 60-aastaste hulgas oli liiklusõnnetusi vähem, kuid ravikulud on seal suhteliselt kõrged.

Kokkuvõte

Haigekassa raviarvetelt hinnatud liiklusõnnetuste andmed sõltuvad kaasuvate diagnooside märkimise korrektsusest. Võib arvata, et siinkohal esitatud andmed on tegelikkusega võrreldes väiksemad.

Liiklusõnnetuses kannatada saanud ja raviasutusse pöördunud jalgrattureid on aastas üle 4600, mis on samaväärne, kui kõik ülejäänud liiklusõnnetustes kannatada saanute ja ravile pöördunute arv. Neist pooled pöörduvad EMOSse ja pooled saavad abi muudest osakondadest. Enam õnnetusi ja jalgratturi õnnetusi juhtub 10-13-aasaste lastega.

Kuid võib eeldada, et laste vigastused ei ole alati tõsised, kuna aastane ravikulu on neil väiksem, kui 32-43-aastastel, kelle aastased ravikulud on suurimad. 32-43-aastaste kannatanute hulgas pigem põhjuseks muud liiklusõnnetused ja harvem jalgratturi kahjustused.

Kokku kulub vigastatud jalgratturite ravile ca 2 miljonit EUR/aastas (EMO ja mitte-EMO kokku) ja muude liiklusõnnetuste ravile ca 2,8 miljonit / EUR / aastas.